

Los costos del conflicto armado colombiano para el sector privado: Resultados de una encuesta nacional

Angelika Rettberg

Universidad de los Andes (Depto de Ciencia Política, ConPaz) –
International Alert

25 de agosto, 2006

Contexto en el que surge la encuesta

- Sector privado, conflicto y paz es línea de investigación de ConPaz.
- Existen mediciones generales de costos del conflicto armado para economía colombiana (e.g. DNP).
- No existe medición ni interpretación de costos general y comparable para sector privado (sólo estudios sectoriales).
- En otros países, el costo o el cálculo del “dividendo de la paz” ha sido asociado a disposición empresarial a vincularse a construcción de paz (Rettberg 2006).

Es más probable que se genere una mayor participación empresarial (en construcción de paz) cuando las compañías se dan cuenta cuánto pueden estar perdiendo por la guerra—o dejando de ganar de la paz.

Objetivos

- “Tomar el pulso” al sector privado colombiano en términos del costo que le representa operar en un país inmerso en un conflicto armado.
- Especificar percepción de indicadores de costo por tamaño de empresa, sector de la economía, zona de operaciones y municipio.

- Producir **retratos típicos** de empresas enfrentadas a las más o menos explícitas condiciones de conflicto armado.
- **Hipótesis:** Aún cuando no están directamente expuestas al conflicto (como en ciertos sectores o regiones del país), las compañías colombianas están pagando un elevado precio derivado del impacto directo o indirecto del conflicto en los costos de transacción, la inversión, las oportunidades de expansión y el comportamiento de los consumidores.

- En lo **académico**, una mejor comprensión de la carga que soportan las empresas domésticas en entornos de conflicto armado. Esto puede servir de insumo después para explicar la formación de preferencias políticas y las decisiones de acción empresariales.
- En lo **político**, los resultados pueden contribuir a incrementar, por parte de las empresas, la conciencia de los costos incurridos y de las oportunidades desperdiciadas como resultado del conflicto para así contribuir a la formación de una masa crítica empresarial afía a la construcción de paz en Colombia.

Limitaciones

- Es una encuesta (falta el detalle que arrojan los estudios cualitativos)
- Temor a responder por parte de empresarios, condiciones de inseguridad (un dato en sí...)
- Incentivos para sub- y sobre-reportar (control = "otras empresas")
- Es una muestra urbana
- Dificultad para distinguir entre efectos del conflicto y de la criminalidad generalizada

Muestra

- El marco muestral utilizado para la selección fue suministrado por **Confecámaras** y es el listado de todas las empresas inscritas ante ese organismo.

TAMAÑO DE LA MUESTRA

Se realizaron en total 1113 encuestas en seis ciudades.

Bogotá	200
Medellín	200
Barranquilla	200
Pasto	200
Bucaramanga	111
Cali	202
Total	1113

- Tamaños de muestra son representativos a nivel de todo el país, con un nivel de confianza en las estimaciones del 95% y un error esperado de +/- 5%.

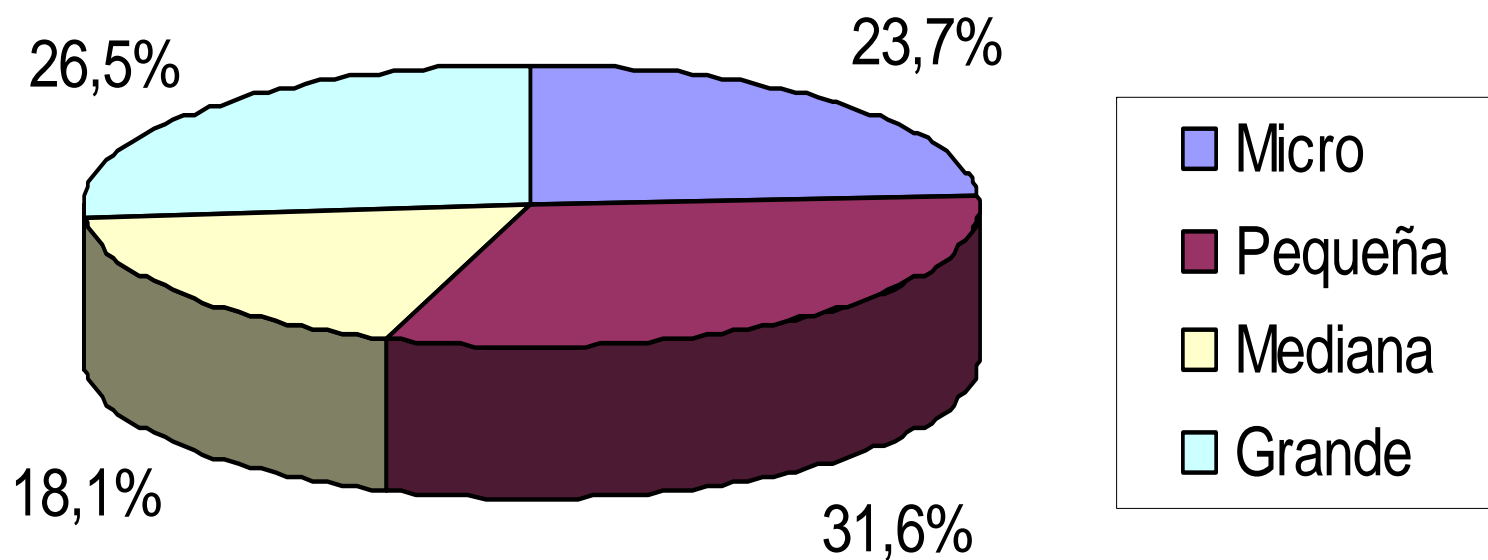
■ SISTEMA DE SELECCIÓN

Aleatorio, estratificado (por el tamaño de las empresas). En cada estrato se seleccionaron un 20% más de empresas para reemplazar aquellas de las cuales no se pudiera recolectar datos.

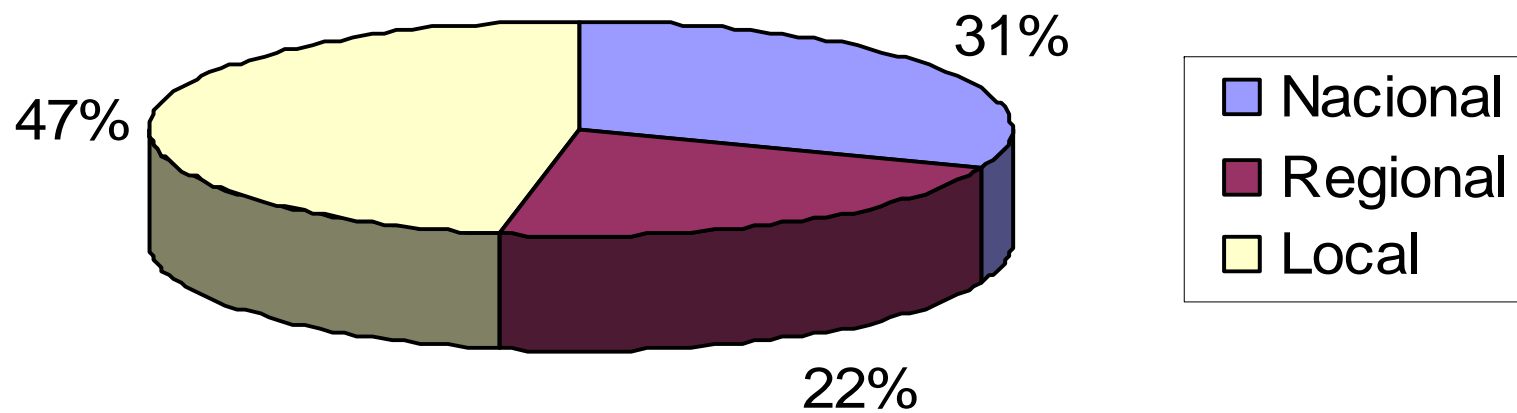
■ RECOLECCION Y SUPERVISIÓN

Telefónica (Medellín, Barranquilla, Pasto y Cali). En Bogotá y Bucaramanga con visitas personales. Se supervisó aleatoriamente el 5% de las empresas encuestadas. Duración: 3 meses

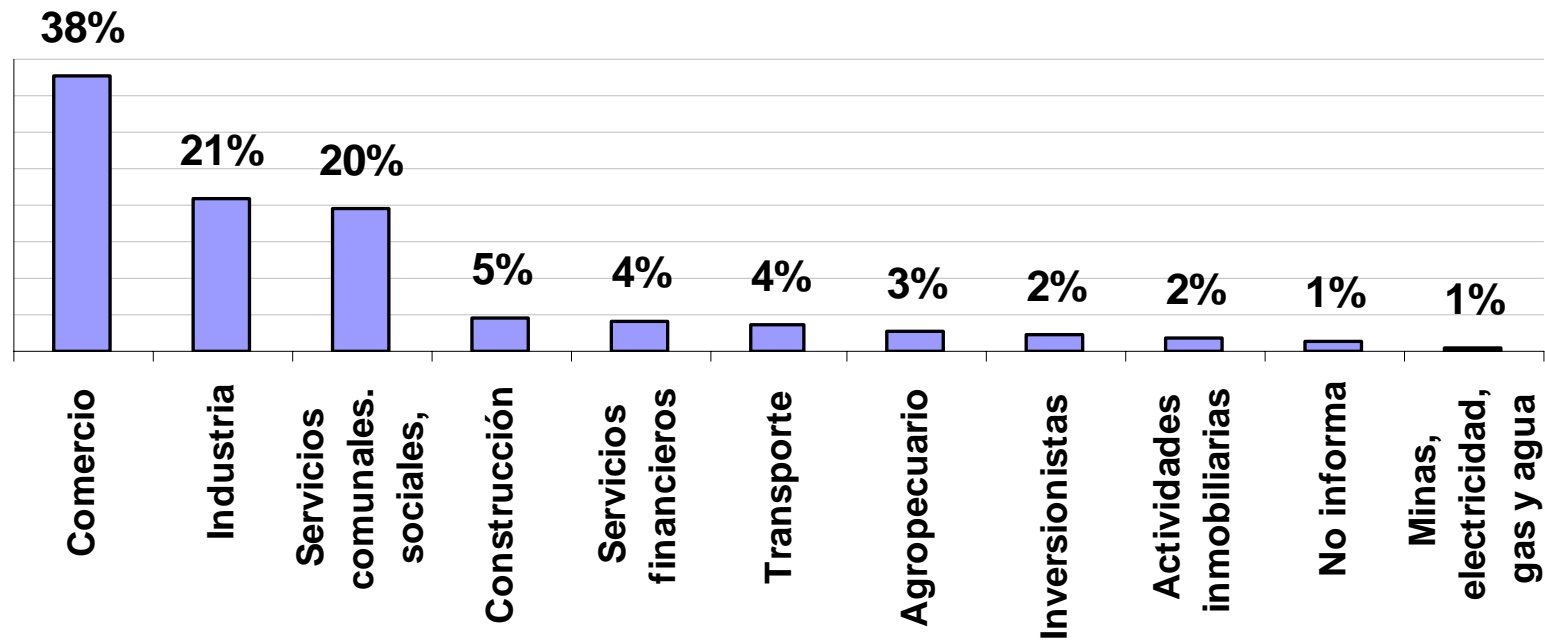
Tamaño de la empresa



Zona de operación de las empresas



Sector económico al que pertenecen las empresas

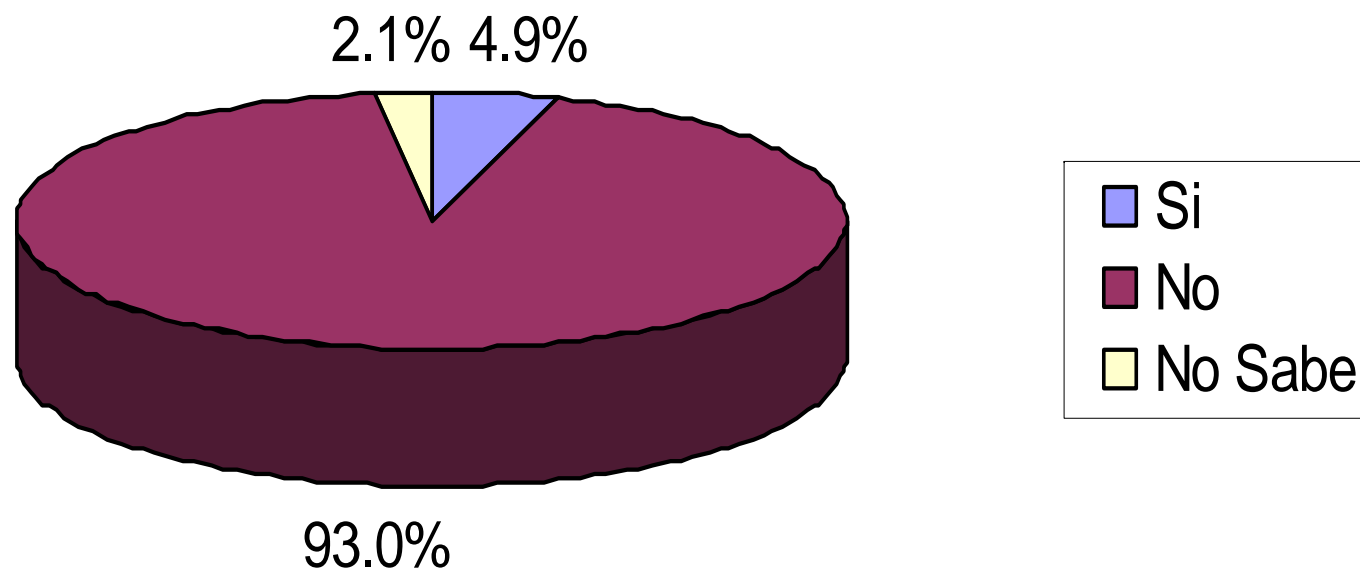


■ **Construcción indicador CCASPC**

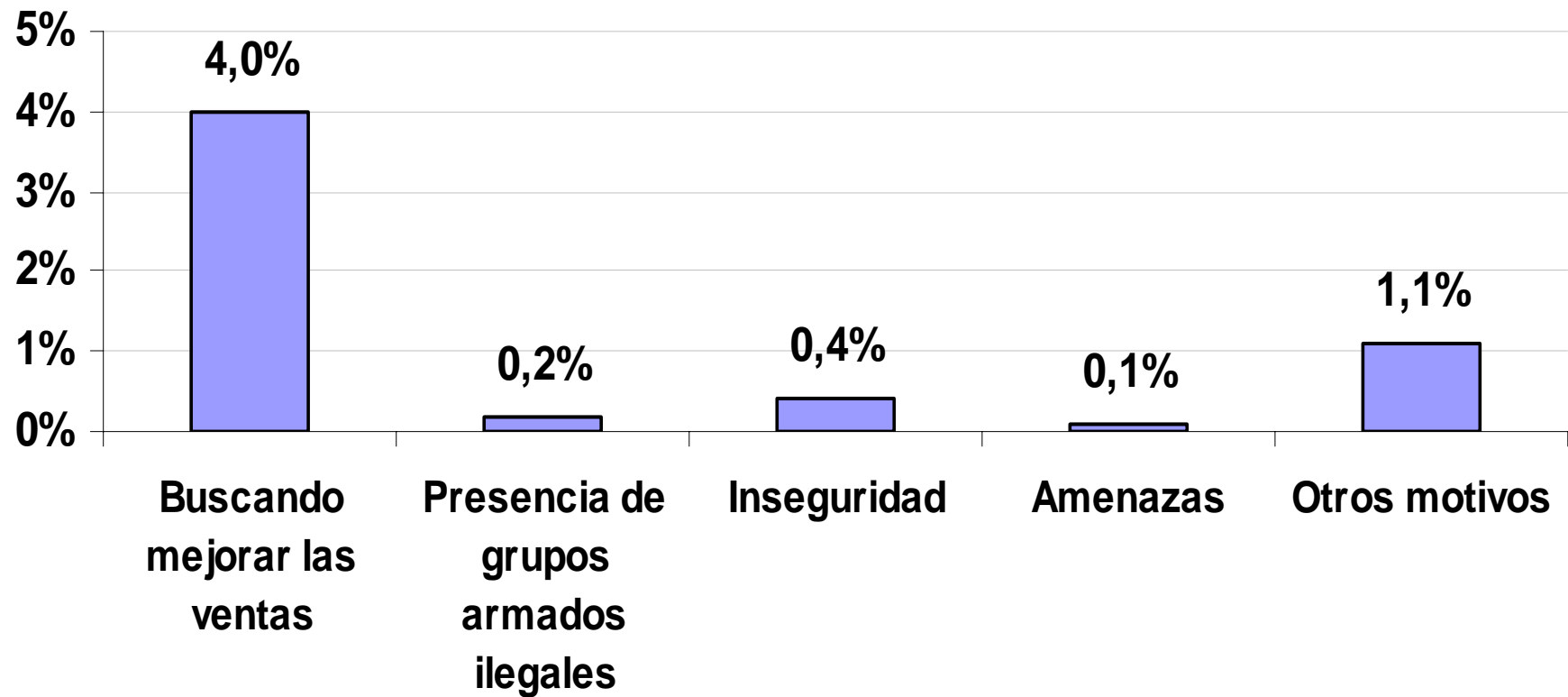
- a. Disminución de las ventas como resultado de cierres de la empresa
- b. Disminución de las ventas como resultado de cambios en los mercados y en la demanda
- c. Disminución de las ventas como resultado de daños en redes de distribución y transporte
- d. Pérdidas de oportunidades de negocios
- e. Demora en entrega de mercancías
- f. Pagos de extorsiones
- g. Amenazas
- h. Atentados contra la empresa
- i. Atentados contra trabajadores
- j. Incremento gastos en seguridad
- k. Incremento gastos de seguro

■ **Colapso "otras" empresas**

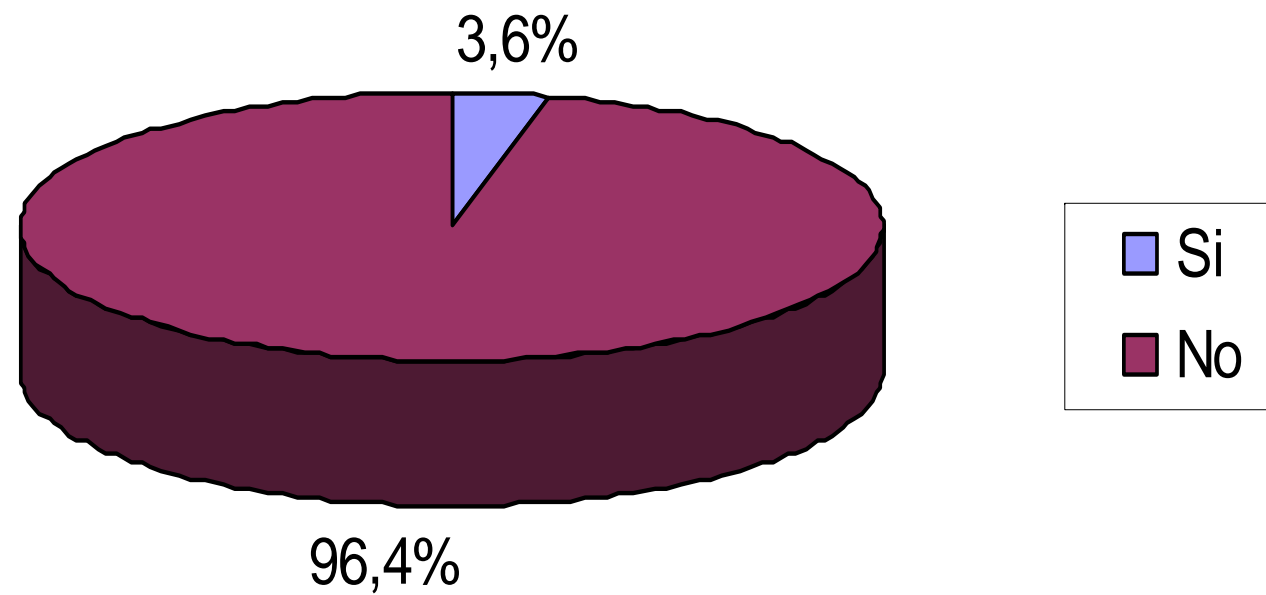
Ha pensado en trasladar su empresa a otra ciudad o región?



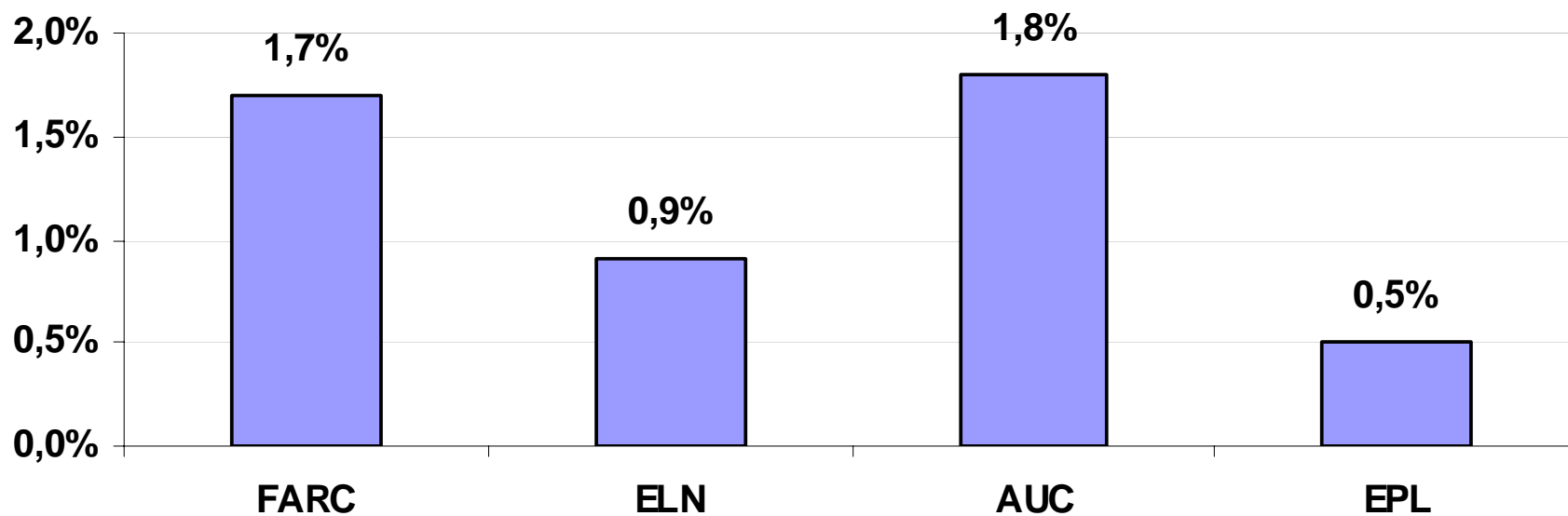
Motivos para trasladar la empresa



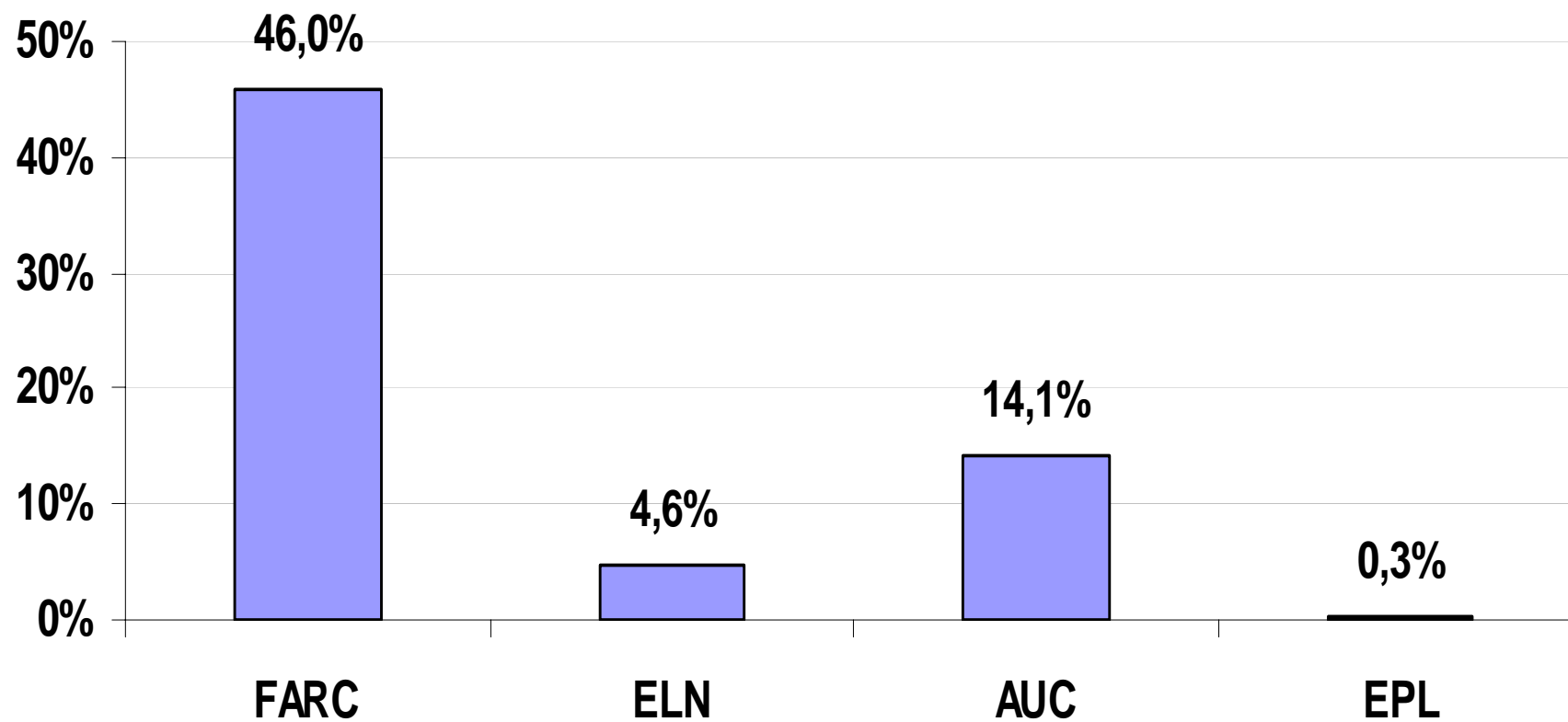
Ha sufrido atentados contra su empresa?



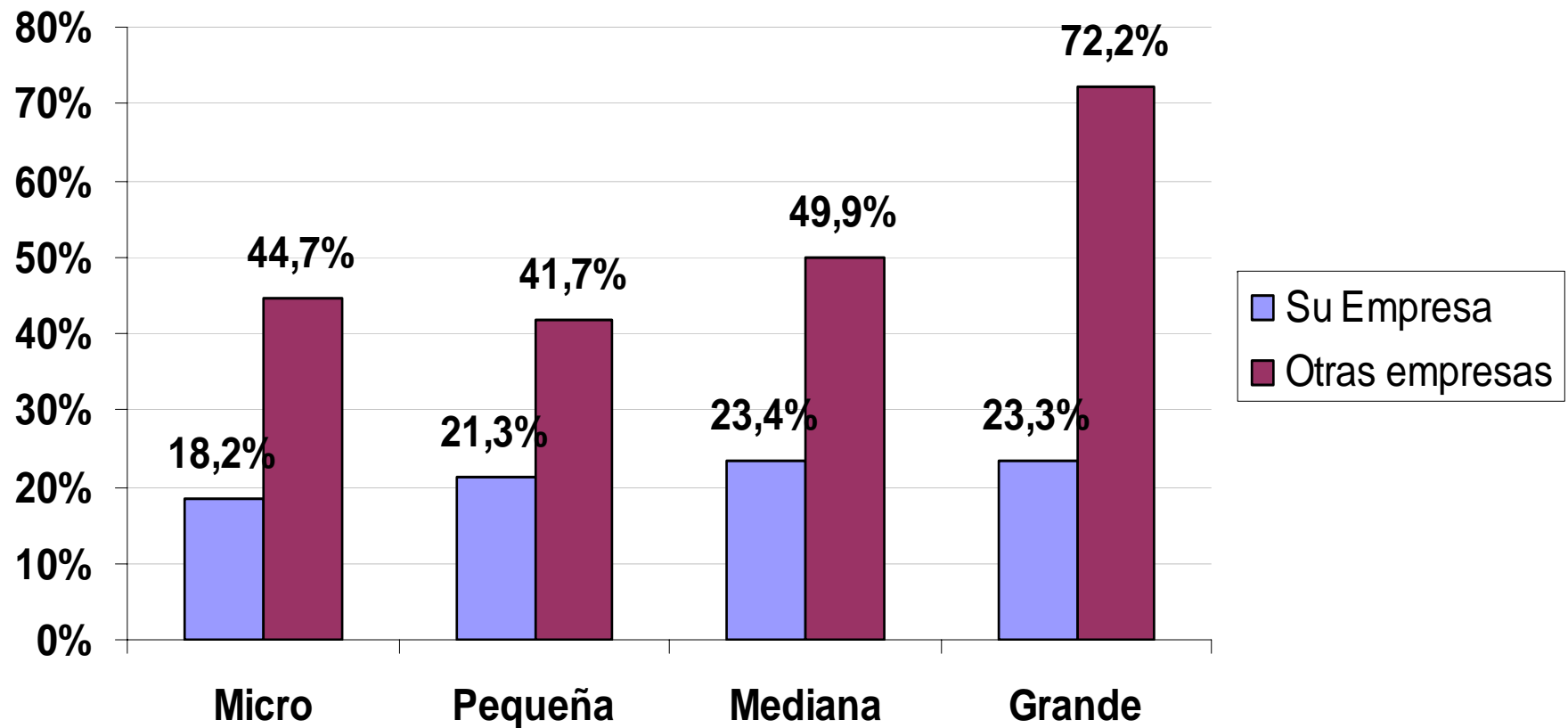
¿Actores involucrados en combates, retenes ilegales, extorsiones y secuestros en su región?



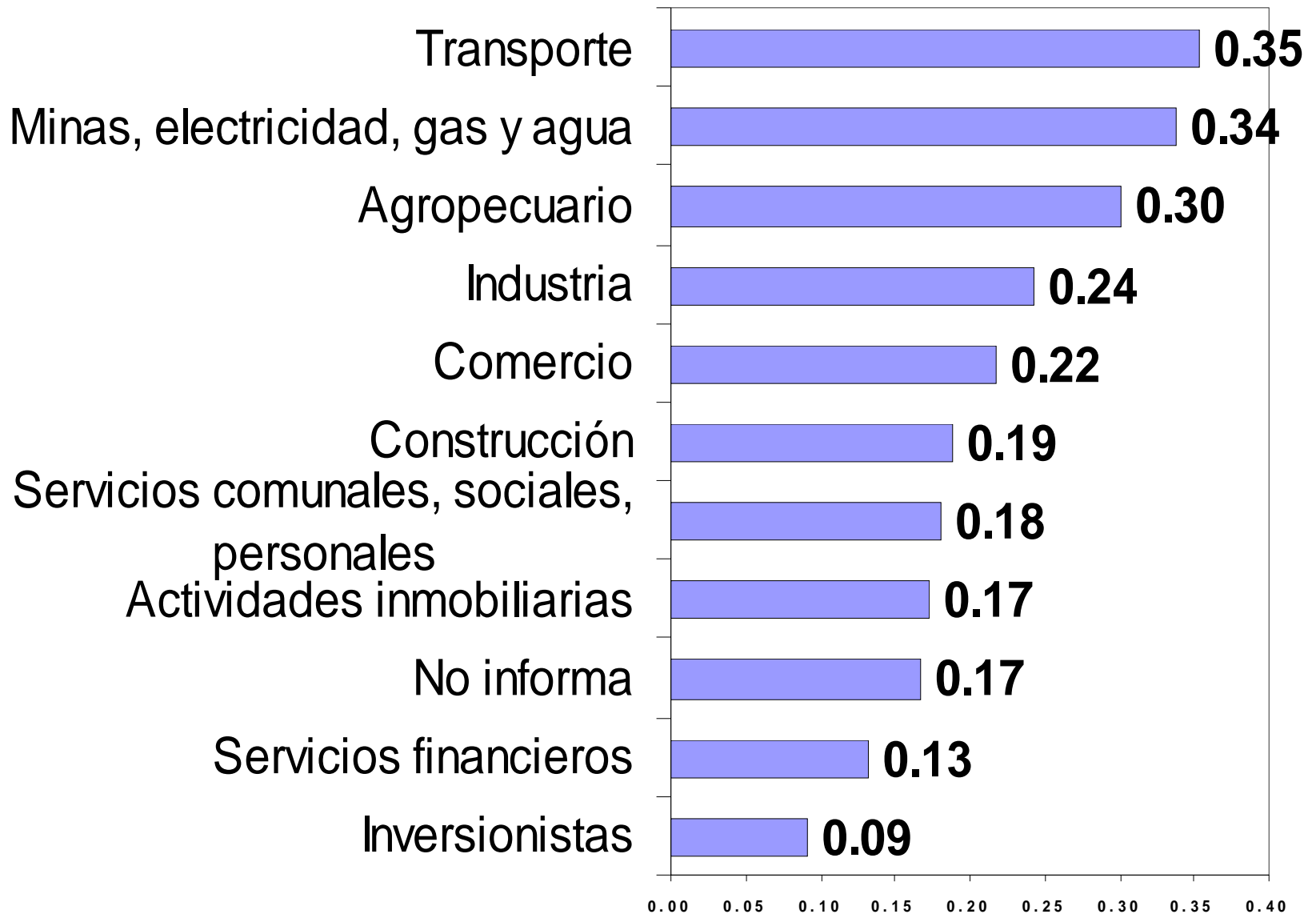
Actores armados con más influencia en su zona de operaciones



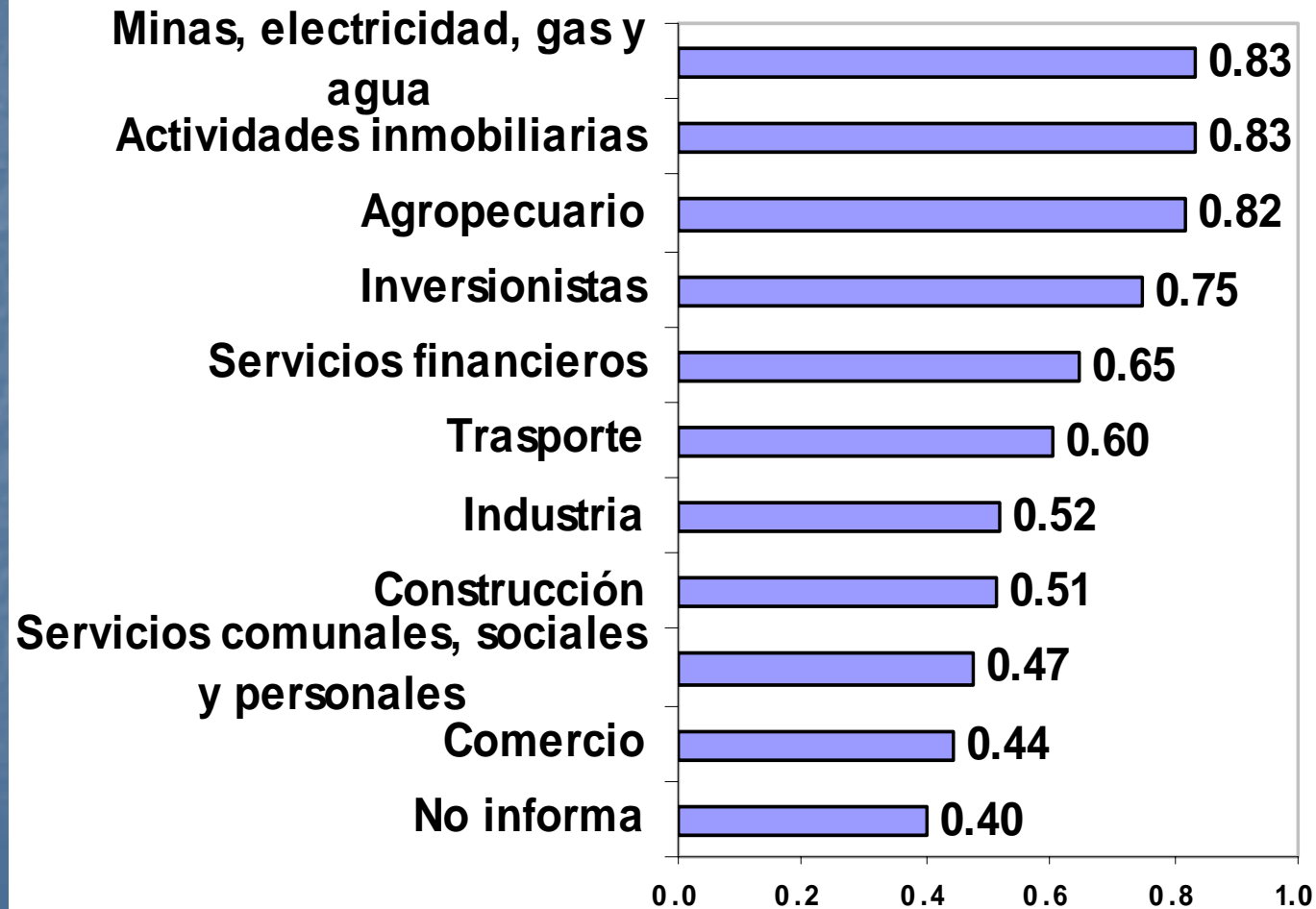
Costos del conflicto armado según tamaño de la empresa



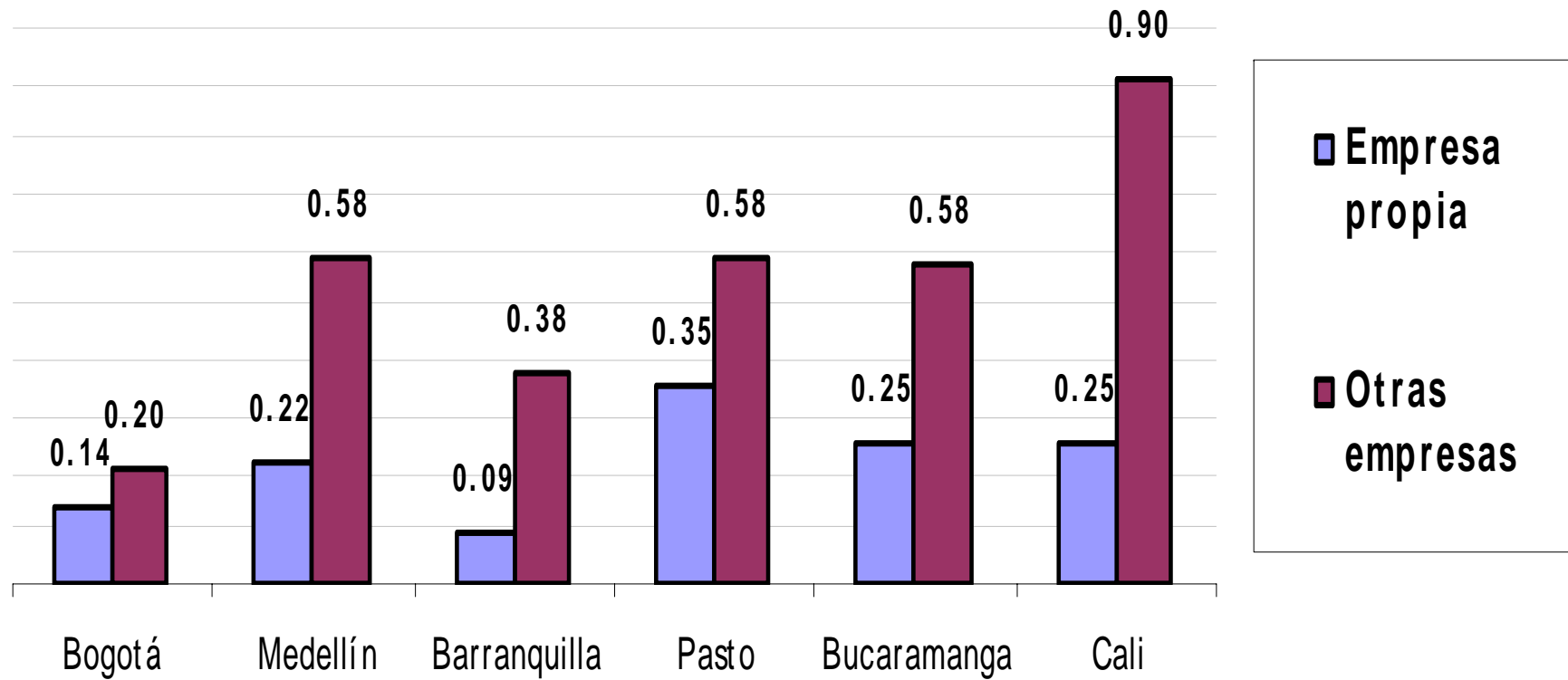
Costo sectorial, propia empresa



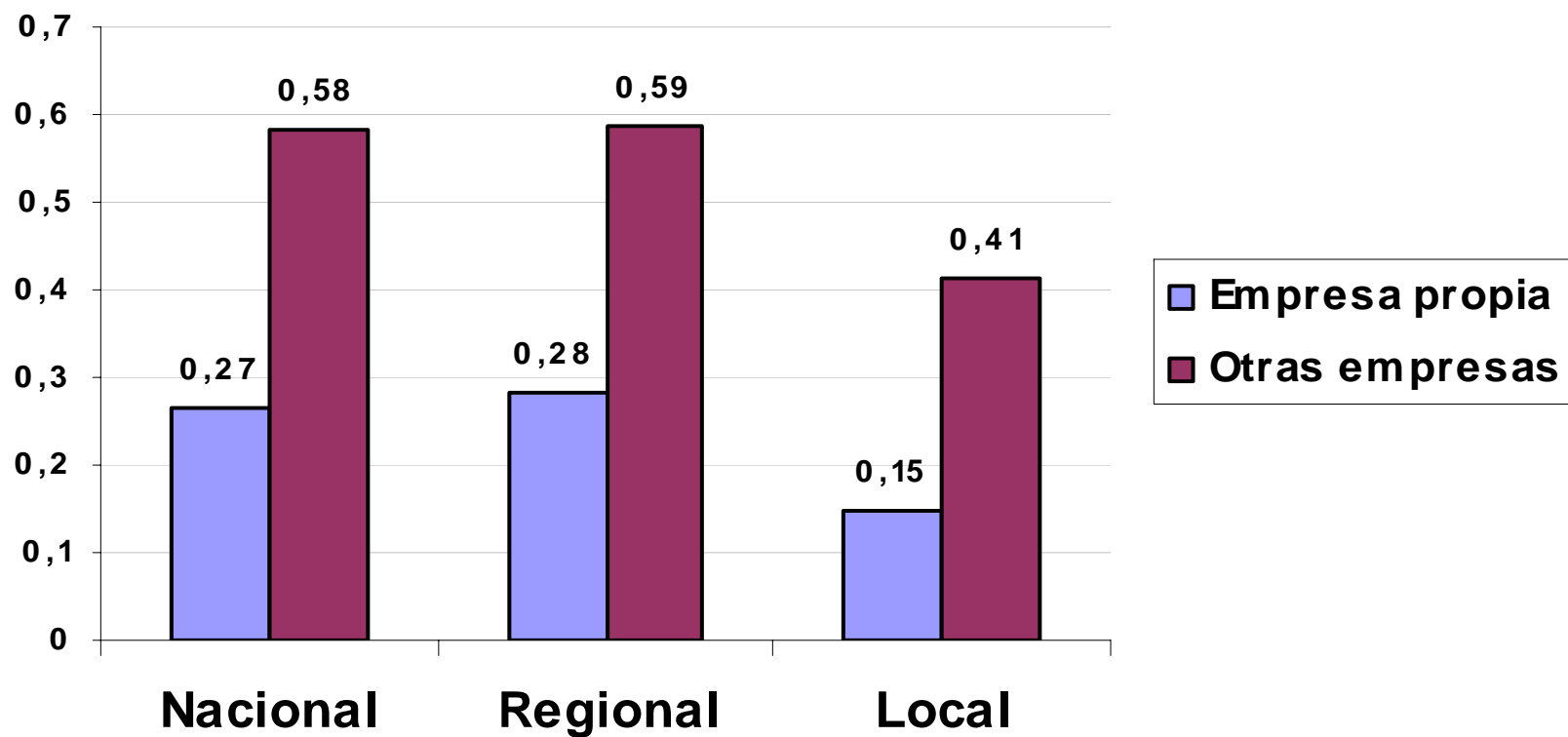
CCASPC sectorial, otras empresas



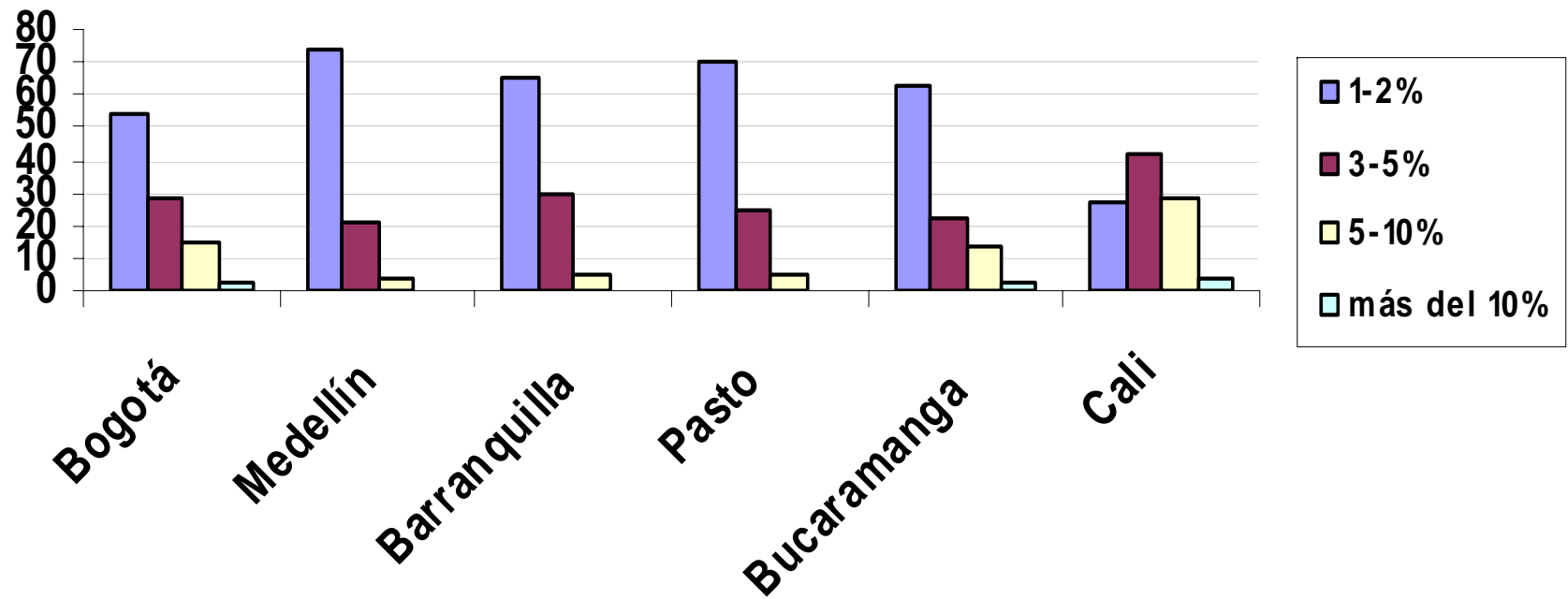
CCASPC Municipio



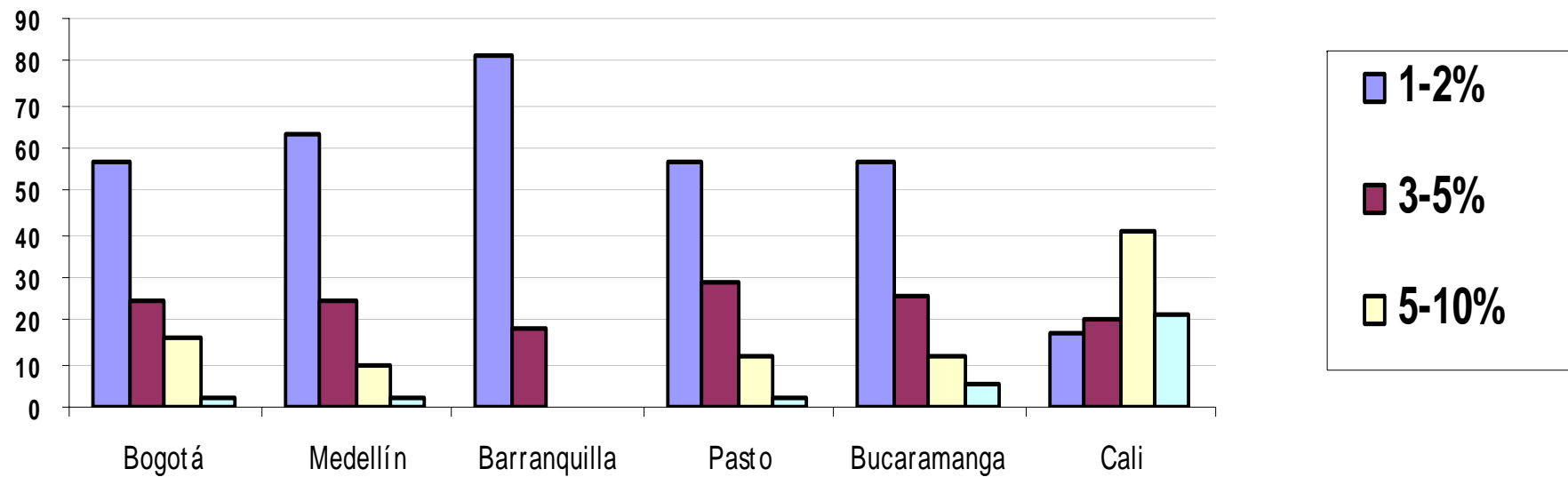
CCASPC Zona de operaciones



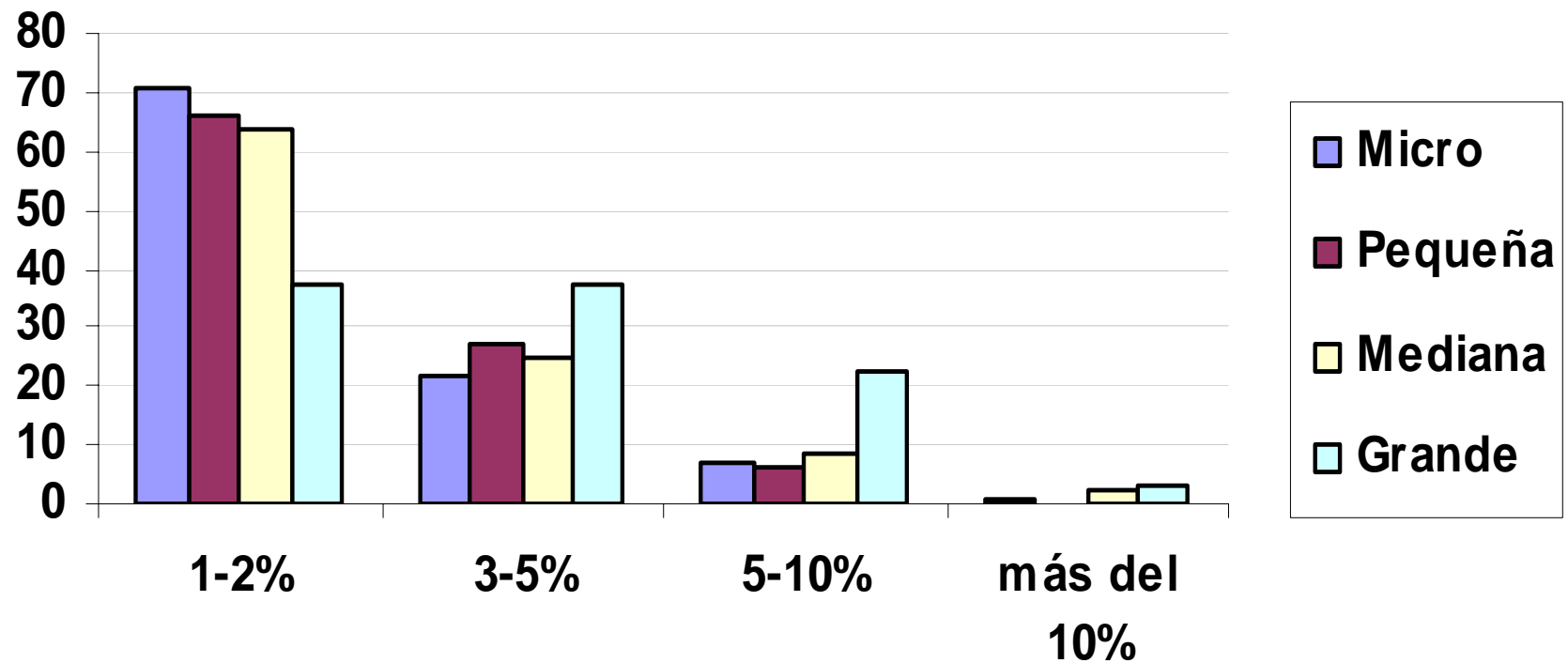
¿Cuánto invierte su empresa en vigilancia y seguridad, como proporción de sus ventas (ciudad)?



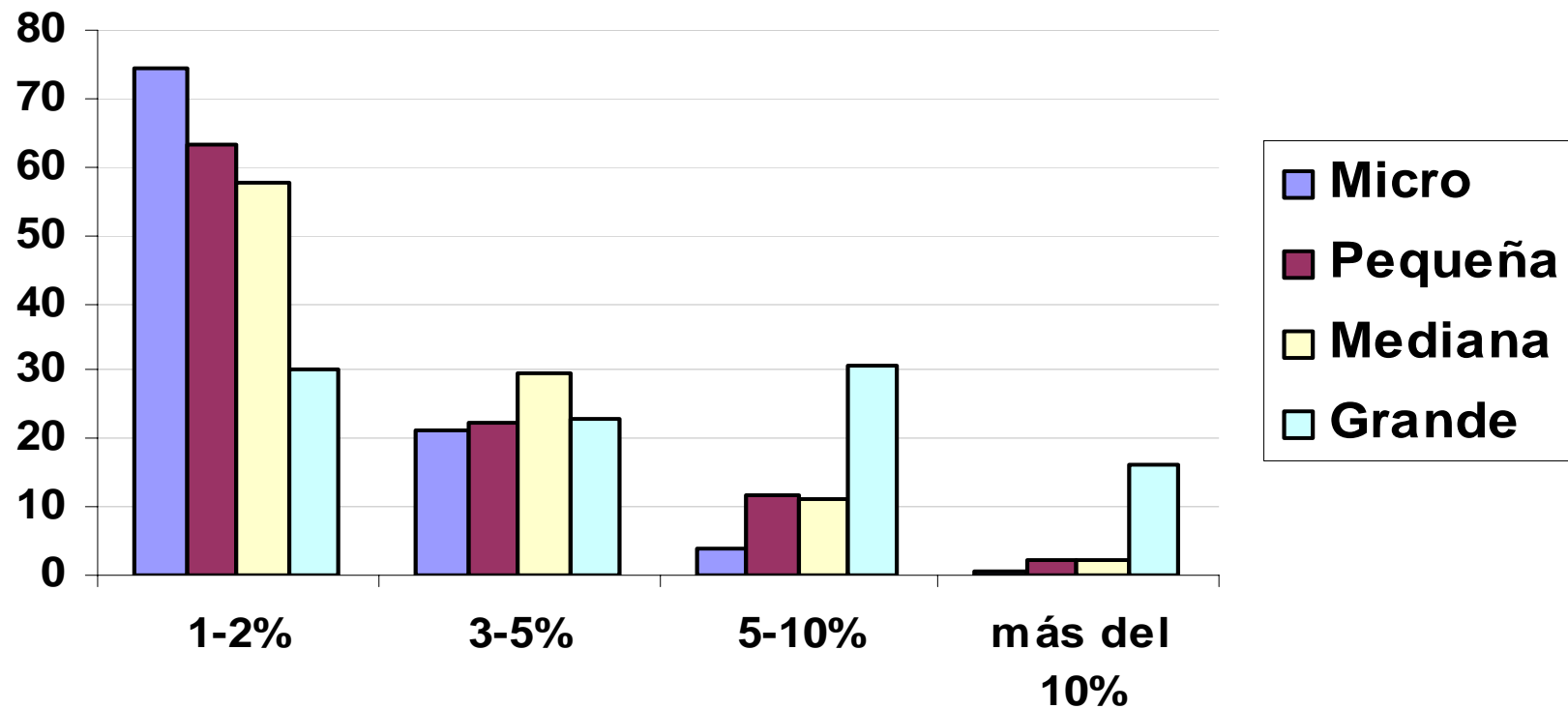
¿Cuánto invierte su empresa en seguros como proporción de sus ventas (ciudad)?



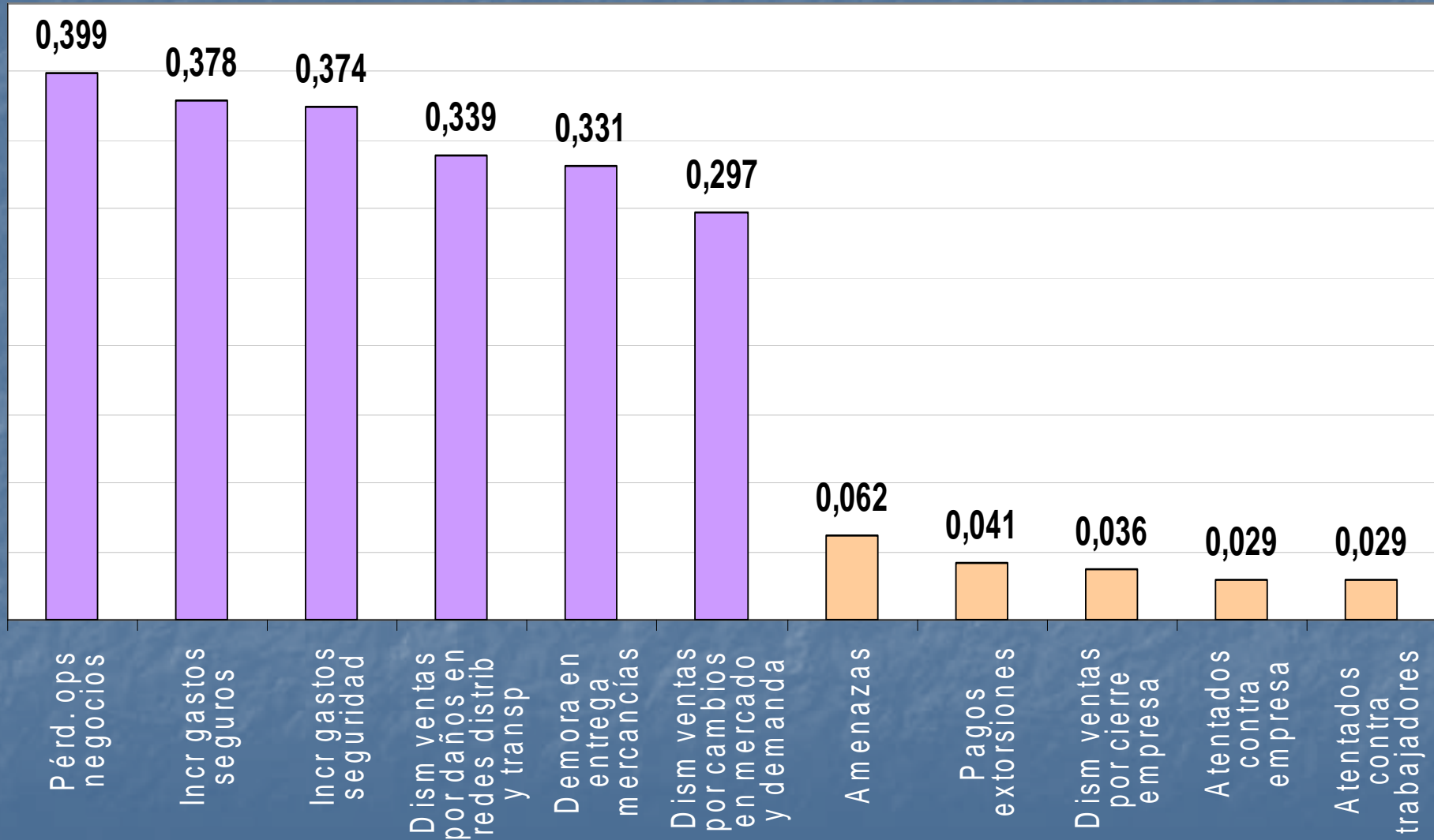
¿Cuánto invierte su empresa en vigilancia y seguridad como proporción de sus ventas (tamaño)?



¿Cuánto invierte su empresa en seguros, como proporción de sus ventas?



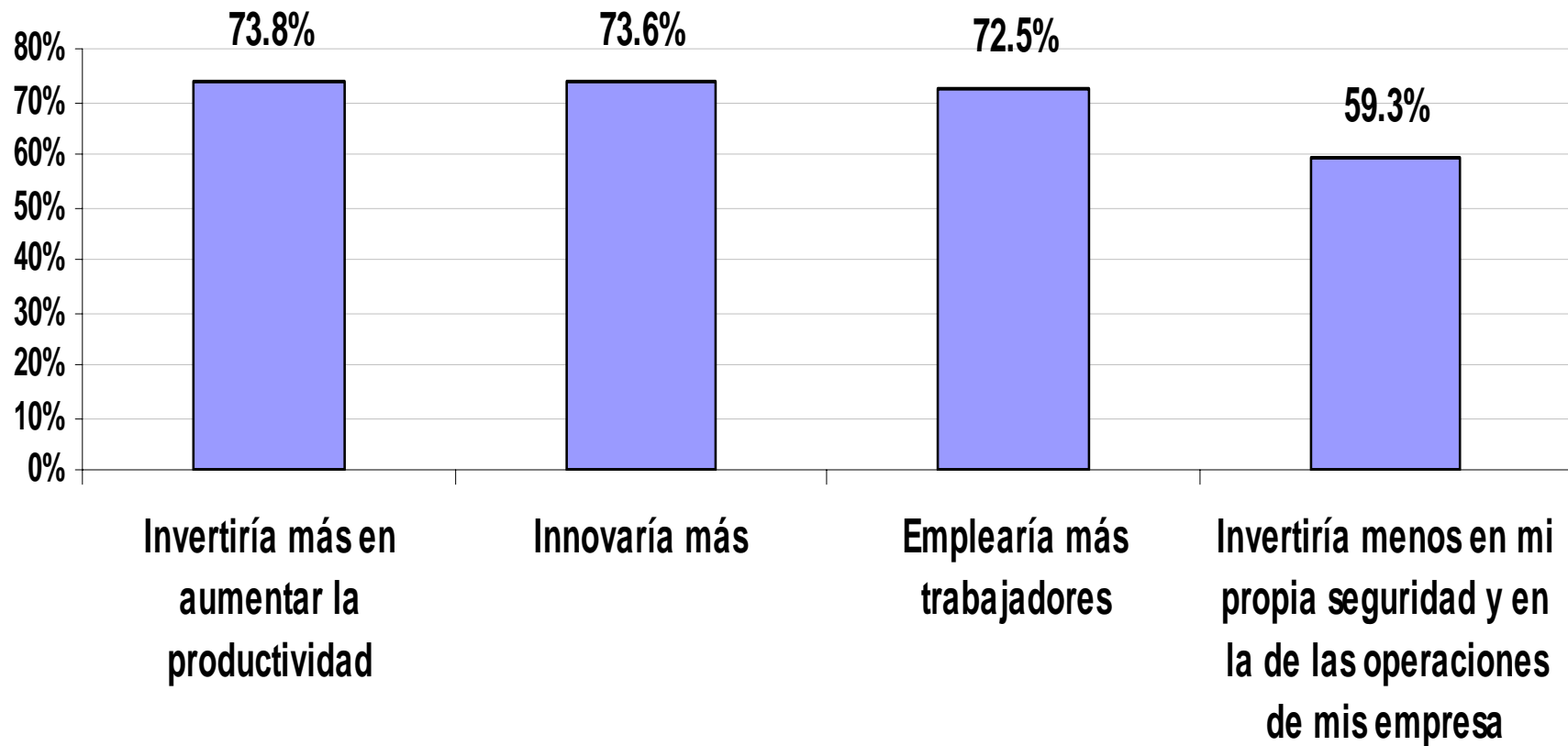
Costos directos e indirectos (promedio)



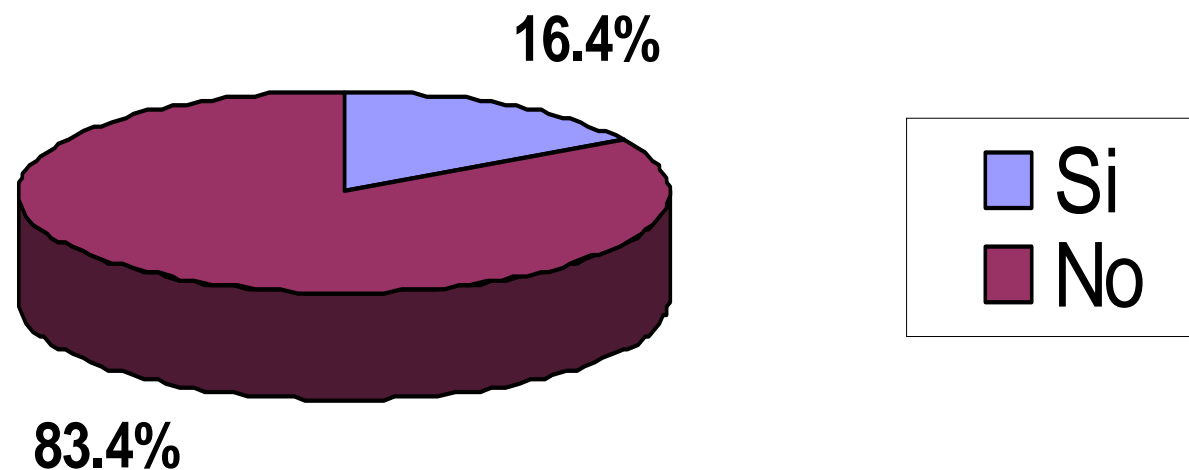
Un retrato típico:
Factores de protección y de
vulnerabilidad
(regresiones)



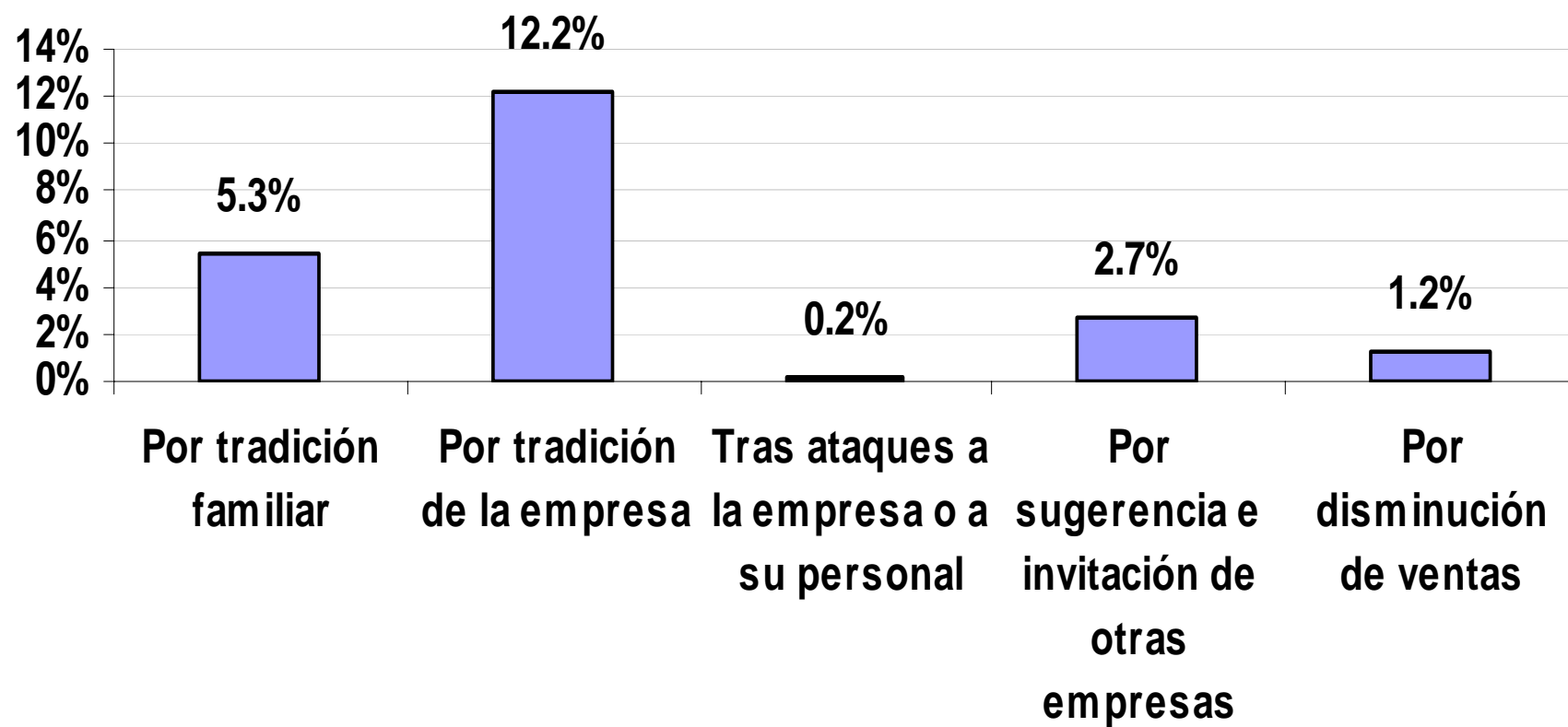
De no haber conflicto armado en Colombia, ¿qué haría diferente en el manejo de su empresa?



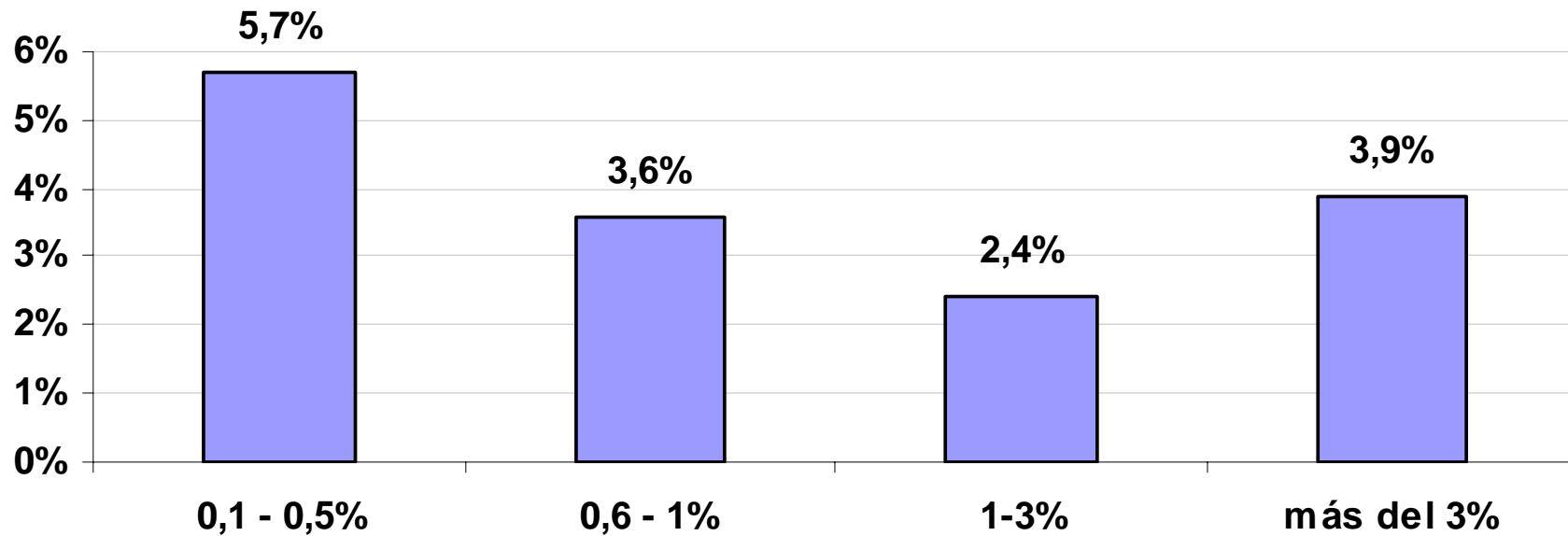
Su empresa tiene algún tipo de programa dirigido a la comunidad?



¿Por qué decidió su empresa invertir en esta actividad?



¿Qué porcentaje de sus ingresos invierte en dicha actividad?



- Donaciones (ancianatos, niños y fundaciones)
- Capacitación propios trabajadores
- Campañas comunitarias (aseo, salud, convivencia)

Puntos generales

- El conflicto armado le cuesta al sector privado colombiano.
- Hay diferencias de sector, tamaño, zona de operaciones y ubicación geográfica en cuanto al costo asumido → posibilidad de hacer retratos típicos.
- Parece ser mayor y más generalizado el costo indirecto que el directo.
- Hay un caso que hacer a favor del dividendo de la paz.

¡Gracias!

rettberg@uniandes.edu.co

Programa de Investigación sobre
Construcción de Paz (ConPaz)